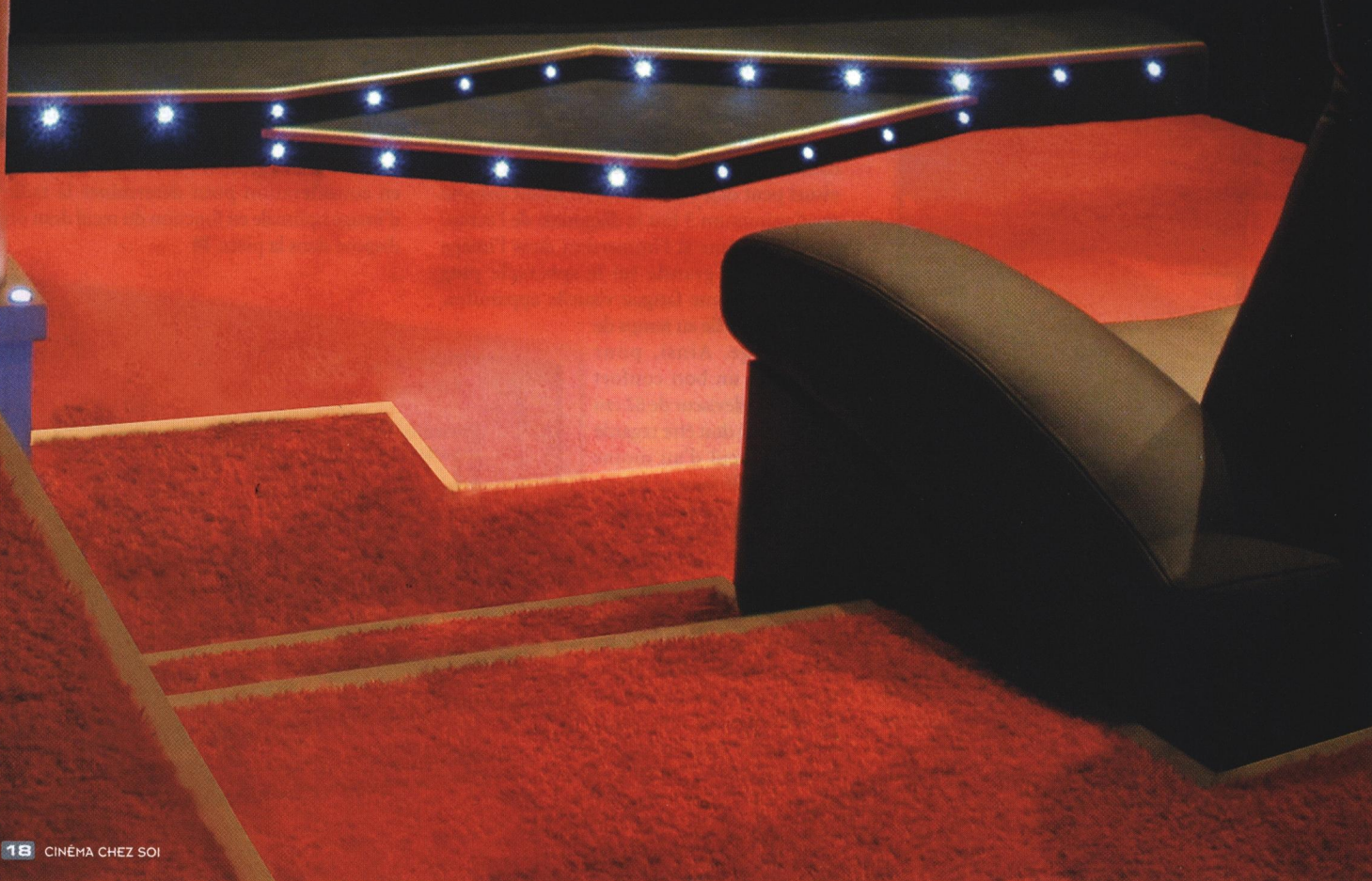


A l'américaine







C'est dans les Yvelines que nous avons découvert cette superbe salle Home Cinema de dix places aménagée en sous-sol. Un projet pharaonique réalisé de mains d'expert par la société Votre Cinéma. Visite. PAR ERIC LE VEN - PHOTOS : VOTRE CINÉMA

Dans la catégorie « installation pas comme les autres », celle d'Hubert se pose là. A la fois par l'ampleur du projet, par le soin apporté à la mise en scène et aux finitions, par la qualité du spectacle audio/vidéo proposé et par le montant colossal de l'investissement.

Car la réalisation de cette salle Home Cinema et la domotisation de la maison ont en effet coûté 120 000 euros. Ce n'est pas tous les jours que nous avons le plaisir de visiter ce genre d'endroit.

Entertainment Center

La salle est donc située au sous-sol d'une grande villa et faisait partie d'un projet global de ré-aménagement du sous-sol. Hubert souhaitait en effet transformer son grand sous-sol inoccupé en un

espace de loisirs moderne, comprenant une salle de fitness, une salle de billard, un espace de jeux (poker et autres jeux de cartes), un coin bar et forcément une salle de cinéma. Mais attention, pas un petit truc avec deux ou trois fauteuils et un bout de toile monté à la va-vite sur des tasseaux. Non. Une vraie salle de ciné capable d'accueillir du monde et d'en mettre plein la vue.

The Beginning

C'est en visitant le site Internet de Votre Cinéma (www.votrecinema.fr) qu'Hubert s'est intéressé aux travaux réalisés par Lionel Lavaure. Après un premier entretien, une visite des lieux et une liste précise des doléances de son client, l'installateur a pu lui proposer une solution haute couture avec traitement acoustique, matériel

Dix places assises,
une esthétique et des finitions
soignées, un immense écran
incurvé, un son énorme,
la salle est magnifique.



de luxe et système domotique intelligent pour tout contrôler à distance dans la maison. Lorsque Lionel est arrivé sur place, la salle était donc brute de béton. « *Seules les estrades en dur venaient d'être faites* » précise-t-il. « *La seule véritable contrainte de cette pièce, c'est qu'elle devait abriter un couloir d'environ un mètre de largeur (sur le côté gauche lorsqu'on regarde l'écran), permettant de passer de la salle de fitness à la salle de billard* » indique l'installateur. Avec cette servitude, la salle qui, au départ, dépassait les 41m² (7m76 de longueur sur 5m30 de largeur) ne fait plus désormais que 33m². Mais le passage a été suffisamment bien délimité et habillé pour que cela ne gêne personne. Au contraire, cela donne même un certain charme à la pièce, d'autant que de grandes colonnes en bois illuminées à leur base ont été agencées.

Love seats

La salle possède donc trois niveaux. Ce qui a permis de placer trois rangées de fauteuils. Et là encore, pas des petits fauteuils. Il s'agit d'énormes modèles Cineak équipés chacun d'une motorisation séparée pour le dossier et le repose-pied, avec également un ►►

L'installation d'Hubert

► Sources :

Lecteur Blu-ray PANASONIC DMP-BD45
Console SONY PlayStation 3 (dans la salle)
Terminal Canal+/Canalsat +LECUBE
Changeur DVD SONY DVP-CX860

► Amplificateur :

Amplificateur de puissance NUFORCE MCH3 (Classe D)
Amplificateur de puissance DIVATECH (Classe D)
Pré-ampli ROTEL RSP-1570

► Enceintes :

Enceintes : Mur BIOSONIC DIVATECH Mach 2
Enceintes surround : GKF SVP100 x 6

► Diffuseur Vidéo :

Vidéoprojecteur JVC DLA-HD750 + lentille ISCO II
Scaler CRYSTALIO II

► Ecran :

Toile transonore incurvée SCREEN EXCELLENCE Enlightor 4K
de 3m56 au format 2.35

► Accessoires :

Console domotique CRESTRON
Rack MIDDLE ATLANTIC
Sièges CINEAK x 10

Salle dédiée de 33 m² - Coût : 120 000 euros



► appui-tête inclinable pour éviter, comme le précise l'installateur, de se retrouver à regarder le plafond une fois en position allongée. Tout en cuir, couleur café, ces dix sièges ont pesé visiblement très lourd dans la facture. « Cela représente quasiment 20% du budget global » précise Lionel. Notez d'ailleurs qu'outre le fait que chaque spectateur peut choisir la position qui lui convient, indépendamment de son voisin, le siège central de la dernière rangée est un « love seat » (un siège duo sans accoudoir) et que le fauteuil central de la première rangée est équipé d'accoudoirs extra-larges. « Hubert voulait pouvoir poser facilement sa dalle tactile Crestron ou son ordinateur portable » souligne l'installateur. « C'est aussi la raison pour laquelle nous avons prévu un boîtier de sol équipé d'une prise HDMI, juste derrière la première rangée de siège ».

Acoustic & lights

Pour le reste, on reconnaît aisément la griffe « Votre Cinéma » avec cette double estrade frontale en arrêtes avec LED intégrées et cette esthétique toujours classique. Pour l'acoustique, Lionel Lavaure a fait appel à l'un de ses partenaires : HoCinéma. « C'est HoCinéma qui a réalisé l'étude acoustique et qui a fait les préconisations pour la pose des panneaux Epidaure. C'est leur savoir-faire » ajoute l'installateur. La salle est donc entièrement habillée de panneaux acoustiques Epidaure recouverts de tissu Ferrari sombre. Les colonnes, les moulures séparant les murs du plafond et les nez de marche, eux, sont en bois et ont été réalisés par un menuisier partenaire. Avec un soin tout particulier apporté à la mise en scène lumineuse. On retrouve ainsi des LED intégrées au pied de chaque colonne et dans les contremarches, des spots encastrés au plafond, sans oublier les deux appliques agencées en fond de salle et le ciel étoilé. « Il y a huit circuits de lumières au total » précise l'installateur. « Les spots de l'écran, les spots intégrés au-dessus des fauteuils, les LED de l'avant-scène, les LED des marches de l'estrade arrière, les LED des colonnes, les appliques, les lumières du couloir et le ciel étoilé. Tous sont pilotés par le système domotique Crestron avec différentes ambiances scénarisées et accessibles grâce au clavier installé à l'entrée de la salle ». Avec un petit truc en plus pour le ciel étoilé en fibre optique qui bénéficie d'un léger scintillement (et non d'une source lumineuse fixe) afin de rendre l'effet encore plus crédible.

Enlightor 4K

Le plafond, lui, a été réalisé à l'aide de dalles acoustiques Rockfon montées sur une structure invisible. « D'ordinaire, sur tous les faux-plafonds, la structure métallique est visible » signale Lionel Lavaure.

« Hubert ne voulait pas de ça. Voilà pourquoi nous avons choisi ce système Rockfon dont les dalles viennent recouvrir la structure portante et rendent le tout totalement invisible ». Au sol, bien entendu, c'est une épaisse moquette rouge qui a été posée. Les dix sièges font ainsi face à un immense écran incurvé de 3m56 de base au format CinémaScope. Waouh ! Avec une première rangée de sièges située à seulement 4m de l'écran, inutile de vous dire qu'on en prend plein les yeux. Mais attention, il ne s'agit pas de n'importe quel écran. L'installateur a parié sur l'avenir en choisissant une toile transonore Screen Excellence Enlightor 4K. « Contrairement à la toile tissée de Screen Research dont le maillage trop épais empêche l'affichage de tous les pixels dans le cas d'une projection 4K (4096 x 2160), l'Enlightor de Screen Excellence lui est déjà prêt » précise Lionel Lavaure. Et ce, sans que cela ne gêne la restitution acoustique



Le rack Middle Atlantic est installé dans une petite pièce située derrière l'écran.



puisque le fabricant précise que l'écran provoque une atténuation uniforme de -2,5 dB sur tout le spectre, aisément corrigé avec le matériel audio installé.

Scope projection

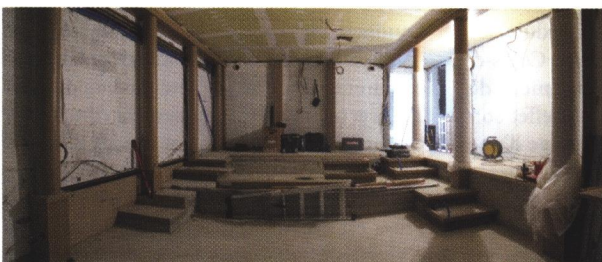
Le projecteur, lui, a été installé en fond de salle. Il s'agit d'un JVC D-ILA HD750 laqué noir, surmonté d'une lentille 2.35 ISCO II. « Nous en avons racheté un lot que nous réservons à des installations haut de gamme » précise l'installateur. Et derrière cet immense écran 4K, Lionel a implanté un mur Biosonic Mach 2. « Avec le peu de recul dont nous disposions, nous ne pouvions pas nous permettre de perdre encore 50 ou 60cm en intégrant des enceintes classiques derrière l'écran. Sans compter que le mur Biosonic assure une parfaite homogénéité du grave. Que l'on soit assis au premier rang ou sur le côté à l'arrière, ou même assis sur une des marches, on perçoit le même impact. L'onde sonore traverse tout le volume de la pièce et le résultat est meilleur qu'avec un subwoofer traditionnel » fait remarquer l'installateur. Le mur Biosonic Mach 2 ne fait en effet que 14cm d'épaisseur et intègre 21 HP : 12 pour les basses, 6 pour

les médiums et 3 pour les aigus. C'est redoutable d'efficacité. Enfin, pour les enceintes surround, l'installateur a opté pour des GKF SVP100. Quatre ont été implantées sur les côtés et deux en surround back. Rien que ça.

Quant au local technique, il est situé dans une petite pièce derrière l'écran et accueille des électroniques triées sur le volet chargées d'envoyer du lourd. C'est peu de le dire... ■

● L'installateur

Votre Cinéma
Lionel Lavaure
0810 00 34 75 - 06 14 04 01 28
www.votrecinema.fr



Les photos de travaux, notamment ceux du montage du mur Biosonic Mach 2 de Divatech.

Nos impressions

Le local technique accueillant l'intégralité des électroniques est donc situé juste derrière l'écran. On retrouve là différentes sources dont un petit lecteur Blu-ray Panasonic, un changeur de DVD Sony, un terminal satellite HD, une batterie, d'amplis de puissance numériques pour alimenter le mur Biosonic et les surround Gkf, un pré-ampli Rotel HD pour driver le tout et un scaler Crystallo II pour donner un peu de peps aux images DVD affichées sur cet immense écran de 3m56 de base.

En revanche, pas de lecteur capable de rehausser les sous-titres lorsqu'ils sont intégrés dans les

« Avec un tel tourbillon acoustique dans la pièce, une telle puissance, une telle présence en surround et une image Scope de ce calibre, comment ne pas craquer ? »

barres noires ? C'est embêtant, non ? « Lorsque nous avons terminé la salle, aucun lecteur ne savait le faire » précise Lionel, « aujourd'hui, heureusement, avec les lecteurs Blu-ray Phillips et surtout les modèles Oppo, il est possible de rehausser les sous-titres ». L'installateur remplacera donc sous

peu le Panasonic par un lecteur Oppo BD-93. Pour le reste, vous l'imaginez aisément, c'est une tuerie. Une fois assis dans un fauteuil, la console Crestron en mains, il suffit d'appuyer sur la touche Play pour que la serrure électro-magnétique de la porte d'entrée se verrouille et que la séance démarre. Tant pis pour les retardataires. « Hubert ne voulait pas être dérangé par les séances » indique l'installateur. Mais avec un tel tourbillon acoustique dans la pièce, une telle puissance, une telle présence en surround et une image Scope de ce calibre, l'auraient-ils vraiment été ? ■

Une tuerie !